

MASI Lugano

Museo d'arte
della Svizzera italiana,
Lugano

Via Canova 10
CH – 6901 Lugano

comunicazione@masilugano.ch
+41 (0)91 815 7996
www.masilugano.ch

Nicolas Party Rovine

27 giugno 2021 – 09 gennaio 2022
Museo d'arte della Svizzera italiana, Lugano
MASI | LAC

Un progetto di Nicolas Party
A cura di Tobia Bezzola e Francesca Bernasconi

COMUNICATO STAMPA

Lugano, 21 maggio 2021

Dal 27 giugno 2021 al 9 gennaio 2022 il Museo d'arte della Svizzera italiana presenta "Rovine", la prima grande mostra monografica di Nicolas Party (Losanna, 1980) allestita in un museo europeo. Con questo progetto immersivo l'artista ha dato vita a un universo straniante, contraddistinto da audaci contrasti cromatici, avvolgenti forme architettoniche e inaspettate decorazioni *trompe l'œil*, all'interno del quale sono messe in scena le sue magnetiche opere: ampi dipinti murali site-specific, intriganti sculture policrome e luminosi dipinti a pastello.

Questo ambizioso progetto espositivo è stato concepito dall'artista espressamente in relazione alla struttura della grande sala espositiva situata al piano interrato del MASI, dove è sorta un'imponente architettura a pianta centrale, articolata in cinque ambienti distinti dedicati ad altrettanti temi ricorrenti nell'opera di Nicolas Party: la natura morta, il ritratto, le vedute rocciose, le grotte e il paesaggio.

All'esterno di questa struttura Party ha realizzato quattro ampi dipinti murali a pastello ispirati ad altrettante opere di Arnold Böcklin (1827-1901), pittore svizzero fra i principali esponenti del simbolismo, raffiguranti enigmatiche vedute di edifici in disfacimento a cui fa allusione il titolo della mostra. Questi scenari monocromi e decadenti accolgono lo spettatore in un ambiente in netto contrasto con il tripudio cromatico che contraddistingue le opere e gli spazi interni dell'architettura. Come è sua consuetudine, l'artista ha infatti ulteriormente modificato lo spazio espositivo attraverso campiture di colori contrastanti e decorazioni di marmi policromi *trompe l'œil*, realizzate in collaborazione con Sarah Margnetti. Questa modalità di presentazione è centrale nel pensiero di Party:

le sue esposizioni rappresentano un'opportunità per mettere in scena i dipinti e le sculture in un ambiente in grado di attivare nuove possibilità di lettura delle opere, ponendole in relazione non solo le une alle altre, ma anche allo scenario nel quale sono presentate.

L'allestimento presenta trentuno dipinti a pastello e quattro sculture dipinte (di cui una di grandi dimensioni collocata all'esterno del museo), opere realizzate tra il 2013 e oggi, alcune delle quali vengono presentate per la prima volta al pubblico. Questa accurata selezione evidenzia la predilezione dell'artista per una gamma cromatica estremamente vivace e una figurazione semplificata. I suoi soggetti sono delineati da campiture di colore circoscritte e contrastanti, secondo una strategia che può essere in parte ricondotta al suo singolare apprendistato artistico, che ha preso avvio con la realizzazione di graffiti.

Le composizioni di Party non nascono dall'osservazione del dato reale (non si serve di modelli e non realizza paesaggi *en plein air*), ma sono esclusivamente frutto della sua immaginazione. Sono caratterizzate da un'impostazione estremamente semplice e priva di qualsiasi riferimento temporale o ambientale. Sebbene i suoi soggetti non abbiano alcuna relazione diretta con la realtà, essi contengono nelle loro forme essenziali il minimo comun denominatore che porta lo spettatore ad associarli a entità chiaramente riconoscibili come volti, frutti o alberi. Ed è proprio la possibilità di elaborare un linguaggio universale e atemporale ad affascinare Party e a guidare la sua ricerca artistica.

Party pone il suo universo creativo in costante dialogo con la storia dell'arte, di cui è attento e instancabile esploratore. Se nei suoi dipinti è facile sentire l'eco dell' *inquiétante étrangeté* della pittura surrealista o delle scelte cromatiche dei *Fauves*, i riferimenti dell'artista spaziano ben oltre, dalla ricerca di un'ideale perfezione dell'arte classica, alla minuzia scientifica delle nature morte olandesi del Seicento. Party, inoltre, si appassiona tanto all'opera di artisti celebri quali Georgia O'Keeffe (1887-1986) o Ferdinand Hodler (1853-1918), quanto a quella di figure meno conosciute, come il simbolista belga William Degouve de Nuncques (1867-1935) o la ritrattista Rosalba Carriera (1675-1757), il cui nome è indissolubilmente legato alla storia del pastello, medium prediletto da Nicolas Party.

L'artista

Nato a Losanna nel 1980, Nicolas Party vive e lavora a New York. Il suo singolare percorso di formazione artistica prende avvio nella prima adolescenza quando si appassiona alla realizzazione di graffiti, esperienza che porterà avanti per oltre un decennio. In seguito orienta il proprio interesse verso l'animazione 3D e completa la sua formazione conseguendo il Master of Fine Arts alla Glasgow School of Art. Nell'arco degli ultimi dieci anni Party ha conquistato il consenso di critica e pubblico e le sue opere sono state presentate in importanti istituzioni, tra cui il Musée Magritte (Bruxelles, 2018), l'Hirshhorn Museum and Sculpture Garden (Washington DC, 2017), il Dallas Museum of Art (2016), il Centre Culturel Suisse (Parigi, 2015) e lo Swiss Institute (New York, 2012).

Il catalogo

La mostra è accompagnata da un catalogo edito da Scheidegger & Spiess e Edizioni Casagrande con contributi di Tobia Bezzola, Michele Robecchi e Francesca Bernasconi.

Tutte le opere presenti in mostra, fotografate *in situ*, sono riprodotte nella pubblicazione unitamente a vedute dell'allestimento che documentano il progetto espositivo nel suo insieme.

Grafica a cura di Studio Marie Lusa

Edizione trilingue (italiano, inglese, tedesco)

Contatti stampa

MASI – Museo d'arte della Svizzera italiana

Ufficio Comunicazione

+41 (0)91 815 7962

comunicazione@masilugano.ch

Per l'Italia

ddl+battage

Alessandra de Antonellis

+39 339 363 7388

alessandra.deantonellis@ddlstudio.net

Margherita Baleni

+39 347 445 2374

margherita.baleni@battage.net

Per la Svizzera

NEUTRAL

Inna Schill

+41 43 311 3090

isc@neutral.plus

Sedi espositive

MASI | LAC

Piazza Bernardino Luini 6

CH – 6900 Lugano

MASI | Palazzo Reali

Via Canova 10

CH – 6900 Lugano

Partner principale



Partner scientifico



Con il sostegno di



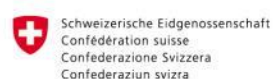
prohelvetia

Stiftung Erna und Curt Burgauer

Enti fondatori



Partner istituzionale



Dipartimento federale dell'interno DFI
Ufficio federale della cultura UFC



Selezione immagini stampa

01.
Nicolas Party
Rocks
2014
Pastello morbido su tela
150 x 180 cm
Collezione Donald Porteous
Foto: Michael Wolchover
© Nicolas Party



02.
Nicolas Party
Still Life
2014
Pastello morbido su tela
100 x 150 cm
Collezione Migros Museum für Gegenwartkunst
Foto: Christophe Coënon
© Nicolas Party



03.
Nicolas Party
Landscape
2014
Pastello morbido su tela
150 x 100 cm
Collezione privata, Berna
Foto: Christophe Coënon
© Nicolas Party



04.

Nicolas Party

Portrait

2015

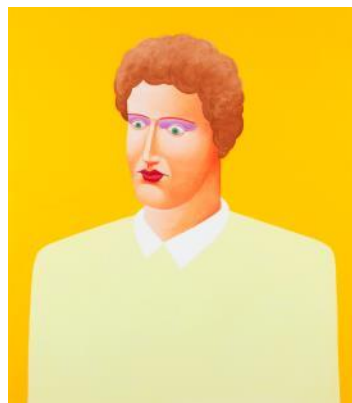
Pastello morbido su tela

170 x 150 cm

Gherardo Felloni

Foto: Andrea Rossetti

© Nicolas Party



05.

Nicolas Party

Portrait

2017

Pastello morbido su tela

140 x 110 cm

Courtesy l'artista

Foto: Isabelle Arthuis

© Nicolas Party



06.

Nicolas Party

Still Life

2017

Pastello morbido su tela

140 x 110 cm

Museo d'arte della Svizzera italiana, Lugano.

Deposito dell'Associazione ProMuseo

Foto: Isabelle Arthuis

© Nicolas Party



07.

Nicolas Party

Head

2018

Olio su polistirene rivestito

200 x 90 x 115 cm

Collezione Iris & Adam Singer – Donazione
promessa al Hirshhorn Museum & Sculpture
Garden

Foto: HV-studio, Bruxelles

© Nicolas Party



08.

Nicolas Party

Sunrise

2018

Pastello morbido su tela

160 x 180 cm

Courtesy l'artista e Xavier Hufkens, Bruxelles

Foto: Isabelle Arthuis

© Nicolas Party



09.

Nicolas Party

Still Life

2020

Pastello morbido su tela

150,3 x 120 cm

Courtesy l'artista e The Modern Institute/ Toby
Webster Ltd., Glasgow

Foto: Adam Reich

© Nicolas Party



10.

Nicolas Party

Portrait

2020

Pastello morbido su tela

170 x 150 cm

Courtesy l'artista e Xavier Hufkens, Bruxelles

Foto: Adam Reich

© Nicolas Party



11.

Nicolas Party

Cave

2020

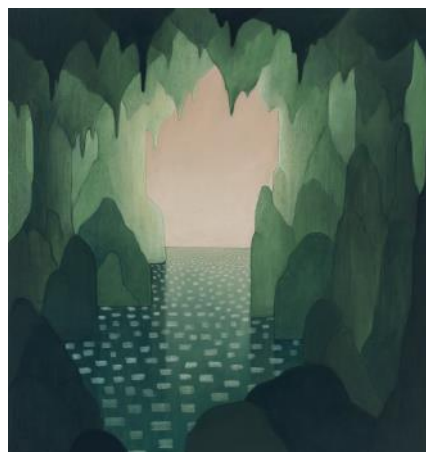
Pastello morbido su tela

134.8 x 142.5 cm

Collezione di Carolyn e William Wolfe

Foto: Adam Reich

© Nicolas Party



12.

Nicolas Party

Landscape

2020

Pastello morbido su tela

150.1 x 130.4 cm

Courtesy l'artista e Hauser & Wirth

Foto: Adam Reich

© Nicolas Party



13.

Nicolas Party

Creases

2021

Pastello morbido su carta da pastello e cornice
in finto marmo

85 x 65 cm

Fillistorf Collection, Zurigo

Foto: Adam Reich

© Nicolas Party



14.

Nicolas Party nel suo atelier

Foto: Axel Dupeux

Courtesy l'artista e Hauser & Wirth

© Nicolas Party



Esposizioni in corso

Sentimento e osservazione. Arte in Ticino 1850-1950

Le collezioni del MASI

Dal 09 maggio 2021

MASI | LAC

Capolavori della fotografia moderna 1900-1940. La collezione Thomas Walther del Museum of Modern Art, New York

Fino al 01 agosto 2021

MASI | LAC

Luigi Pericle. Ad astra

Fino al 05 settembre 2021

MASI | Palazzo Reali

"Terre" dalla Collezione Olgiati

Fino al 06 giugno 2021

Collezione Giancarlo e Danna Olgiati

Prossime esposizioni

Salvatore Vitale. Displaying Security

Premio Artista Bally dell'Anno 2020

06 giugno – 18 luglio 2021

MASI | Palazzo Reali

Plattform21

22 agosto – 05 settembre 2021

MASI | Palazzo Reali

Albert Oehlen – "grandi quadri miei con piccoli quadri di altri"

05 settembre 2021 – 20 febbraio 2022

MASI | LAC

Pietro Consagra

11 settembre 2021 – 09 gennaio 2022

Collezione Giancarlo e Danna Olgiati

Antonio Ciseri

03 ottobre 2021 – 27 febbraio 2022

MASI | Palazzo Reali